

---

**INFORME DE RESULTADOS DE LA CONSULTA A  
ASOCIACIONES VECINALES RELATIVA AL ESTADO DE LA  
LIMPIEZA EN LA CIUDAD DE MADRID**

**Madrid, 29 de septiembre de 2016**

---



## 1. INTRODUCCIÓN

La preocupación por la limpieza y el mantenimiento del viario urbano y de espacios públicos como plazas, parques y jardines ha formado parte de las prioridades de las asociaciones vecinales desde su origen, hace casi 50 años. A lo largo de su historia, las entidades ciudadanas no han cesado de defender, a través de acciones de todo tipo, unos barrios y pueblos limpios y saludables. Lo han hecho como hacen con otros asuntos, conjugando la denuncia pública y la protesta en la calle con la negociación y la colaboración con la Administración y los representantes públicos, sean del color que sean.

La Federación Regional de Asociaciones Vecinales de Madrid (FRAVM), que aglutina actualmente a 270 entidades de la comunidad autónoma, lleva años alertando del deterioro de los servicios públicos de la capital, incluidos los relativos a limpieza viaria, recogida de basuras y mantenimiento de parques y jardines. Lo hicimos durante el mandato de Alberto Ruiz Gallardón-Ana Botella y lo hacemos ahora con Manuela Carmena, recogiendo siempre el mandato de nuestras asociaciones federadas, que a su vez recogen el sentir de sus vecindarios.

Hoy, más allá del uso partidista e interesado que puedan hacer algunas formaciones políticas, la realidad es que esos vecindarios están profundamente preocupados por el déficit de limpieza que padecen los barrios y la ciudad, un problema que el actual equipo de gobierno no ha sido capaz de mejorar en sus 15 meses de andadura. Tras un verano especialmente complicado en esta materia, con objeto de obtener una panorámica lo más certera y amplia posible del problema, que sirviera de base para presentar no solo quejas sino también propuestas, la FRAVM lanzó el 7 de septiembre de 2016 una consulta on line a sus asociaciones federadas que concluyó el 26 de septiembre.

En ella han participado **79 asociaciones vecinales que operan en 85 barrios** administrativos de los 21 distritos de la ciudad de Madrid, lo que ha permitido extraer una **fotografía bastante certera** de la totalidad del municipio.

A continuación exponemos el resultado de una consulta que, sin ser en absoluto una encuesta científica, permite conocer, de la mano de nuestras entidades, la **actual percepción** de los vecinos y vecinas de buena parte de los barrios de Madrid sobre la cuestión. Huelga decir que hay zonas de la ciudad que no hemos conseguido cubrir, y que mientras en algunos distritos la información recopilada es abundante, en otros procede solo de algunos barrios administrativos. Como no podía ser de otra manera, la recogida de datos ha estado condicionada por el número de asociaciones que operan en cada distrito y por el grado de participación de estas. La parte final de este informe recoge la relación de asociaciones participantes así como sus barrios/zonas de influencia.

Los datos que aparecen a continuación reflejan la valoración de las asociaciones vecinales de la capital respecto al estado de sus barrios. Para realizar esa valoración, hay que resaltar que un amplio número de entidades, previamente, ha realizado la consulta a su vez entre sus socios y socias.

El apartado siguiente recoge un resumen de los datos extraídos, para dar paso a los gráficos de cada pregunta del cuestionario, a una relación de “zonas más afectadas” organizadas por distritos y, finalmente, al listado de asociaciones participantes y sus barrios de intervención.

## 2. RESUMEN

Con los datos del cuestionario en la mano, podemos afirmar con rotundidad que las asociaciones vecinales **valoran de manera muy negativa el actual estado de limpieza general de la ciudad**, algo que no ha mejorado respecto a la anterior legislatura municipal. Así, el 49,9% de aquellas considera que el servicio de limpieza viaria es muy insatisfactorio y el 38% poco satisfactorio, porcentajes que son aún peores en la valoración del servicio de mantenimiento de parques y jardines. El 57% de las entidades participantes considera como muy insatisfactorio este servicio y el 21% poco satisfactorio. Respecto a la recogida de basuras, la percepción es algo mejor: el 30,8% la valora como muy insatisfactoria y el 38,5% como poco satisfactoria.

A la hora de **comparar el estado de limpieza actual con el del anterior mandato municipal**, la mayor de las asociaciones, **el 55,7%, considera que es igual**, aunque un 21,5% la valora peor y un 11,4% mucho peor. Solo el 11,4% considera que la situación ha mejorado.

Aunque la percepción negativa aparece en la mayor parte de los barrios de la ciudad, hay zonas y distritos especialmente castigados, como muestran las tablas del apartado siguiente. Así, sin contar los datos del distrito Salamanca, que no son representativos pues hacen referencia a un solo barrio (La Guindalera), la peor parte se la llevan, una vez más, los distritos periféricos. Así, en una escala del 1 al 5, donde 1 es muy insatisfactorio y 5 muy satisfactorio, **las asociaciones puntúan por debajo de 2 puntos los servicios de limpieza viaria y mantenimiento de zonas verdes en Usera, Latina, Villaverde, Carabanchel, Puente de Vallecas y Hortaleza**, aunque el panorama no es mucho mejor en Ciudad Lineal, Centro, Vallecas Villa o Fuencarral. De hecho, solo Chamartín y Chamberí obtienen un aprobado en estos dos servicios, algo que mejora si hacemos referencia a la recogida de basuras. Así, las asociaciones vecinales dan más de 2,5 puntos de media a este servicio en 9 distritos: Chamberí, Chamartín, San Blas, Villa de Vallecas, Ciudad Lineal, Centro, Moncloa, Tetuán, Arganzuela y Retiro.

Según el parecer de la inmensa mayoría de nuestras entidades, el origen de la negativa situación de la limpieza de nuestras calles y parques se debe en primer lugar a la **falta de medios técnicos y humanos (recursos)** de los tres servicios y, en segundo lugar, a la mala conducta (falta de civismo) de personas que residen o transitan en el barrio.

Si ponemos el foco en cuestiones más específicas, de entre los diferentes “problemas de mantenimiento y limpieza”, las asociaciones vecinales de Madrid subrayan tres como principales: **la limpieza viaria (barrenderos) insuficiente (97,5%), los excrementos caninos (91%) y la falta de mantenimiento de parques y jardines (87,3%)**. Por detrás aparecen “ausencia de baldeos”, “falta de mantenimiento del mobiliario urbano”, “recogida de basura insuficiente” y “vertidos y escombros ilegales”. Sobre este último problema, la FRAVM alerta de un repunte en la ciudad de la actividad de depositar, de manera ilícita, escombros y otros desechos en zonas verdes y parcelas abandonadas o en desuso, algo que parece enquistarse en barrios como Marconi, Villaverde Bajo (Villaverde), San Fermín (Usera), Delicias (Arganzuela), Alto de San Isidro (Carabanchel) el Ensanche de Vallecas o la Cuña Verde de Moratalaz.

En general, las asociaciones denuncian como puntos especialmente sensibles de falta de limpieza las áreas que circundan los **contenedores de recogida selectiva de basura**, las zonas verdes menores (jardines interbloques, parques secundarios), los lugares de gran actividad comercial (especialmente supermercados y mercados) y hostelera, las vías secundarias y las parcelas degradadas (como solares vacíos), aunque es evidente que cada barrio presenta sus peculiaridades. Así, los barrios del distrito Centro están muy condicionados por su intensa

actividad comercial, hostelera y de ocio, mientras los de los PAU (Valdebebas, Ensanche de Vallecas, PAU de Carabanchel, Las Tablas...) sufren desde su creación un déficit evidente en todo tipo de servicios, incluidos los relacionados con la limpieza y el mantenimiento del espacio público. Hay que destacar, por aparecer como algo especialmente alarmante, que a la hora de indicar los puntos negros del barrio (relación que aparece en el apartado 4), **algunas asociaciones subrayan como “zonas más afectadas” la totalidad del barrio**. El caso de Usera es especialmente sangrante: al menos cuatro de sus barrios (Orcasur, Orcasitas, Almendrales y San Fermín) viven esta situación.

Por último, además de impulsar **campañas de concienciación ciudadana** en sus barrios y de denuncia pública en redes sociales y medios de comunicación, la práctica totalidad de las asociaciones participantes en la encuesta declara haber trasladado los problemas de limpieza de sus zonas a la Administración local a través de conductos oficiales. Esto se traduce en acciones como el envío de cartas a las juntas de distrito y Medio Ambiente, reuniones con responsables distritales y municipales, el uso del 010 y de otros canales de comunicación como la app de avisos y la red social Twitter, con un **resultado, en general insatisfactorio**. La mayoría de las veces, se quejan las entidades ciudadanas, el Consistorio acusa recibo de la denuncia o sugerencia pero luego tarda mucho o no pone solución al problema detectado.

### 3. DATOS PRINCIPALES DE LA CONSULTA

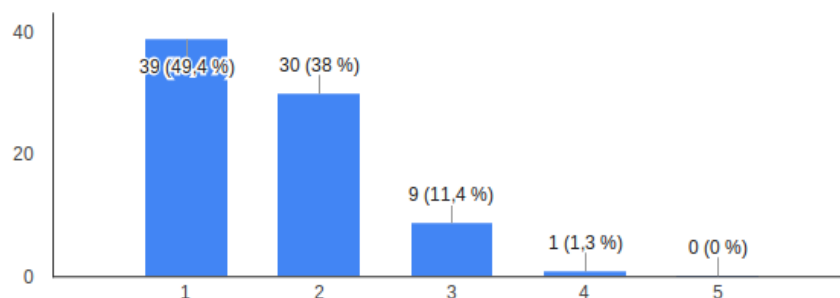
- Fecha de recogida de datos: del 7 al 26 de septiembre de 2016.
- Método: formulario on line.
- AAVV de Madrid capital que han participado: **79**
- Alcance Nº distritos: 21
- Alcance Nº barrios administrativos: **85**
- Distritos con mayor número de respuestas / AAVV participantes:  
Puente de Vallecas (9), Usera (7), Fuencarral-El Pardo (7), Carabanchel (6), Villaverde (6), Hortaleza (6) y Centro (5).

#### RESUMEN DE LOS DATOS OBTENIDOS

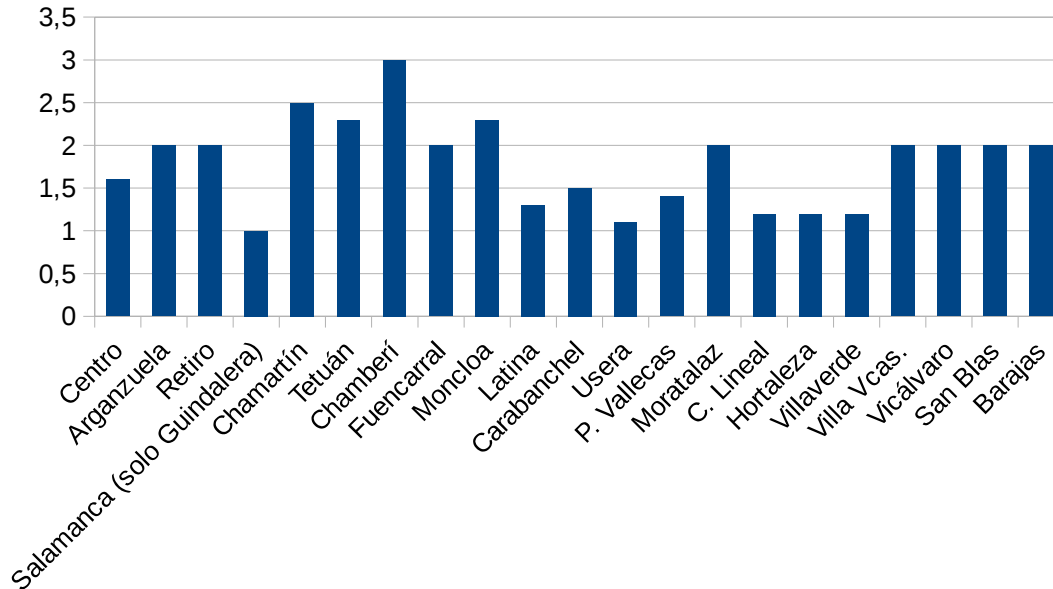
##### PREGUNTA 1

**LIMPIEZA.** En una escala de 1 a 5, siendo 1 muy insatisfactorio y 5 muy satisfactorio, ¿cómo valoras el actual servicio de limpieza viaria de tu barrio?

(79 respuestas)



## POR DISTRITOS



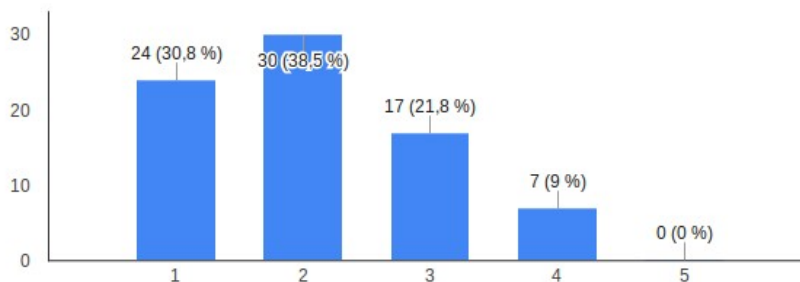
Centro	Arganzuela	Retiro	Salamanca (solo Guindalera)	Chamartín	Tetuán	Chamberí	Fuencarral	Moncloa	Latina	Carabanchel	Usera	P. Vallecas	Moratalaz	C. Lineal	Hortaleza	Villaverde	Villa Vcas.	Vicálvaro	San Blas	Barajas
1,6	2	2	1	2,5	2,3	3	2	2,3	1,3	1,5	1,1	1,4	2	1,2	1,2	1,2	2	2	2	2

Como vemos, si exceptuamos Salamanca, cuyo dato no es representativo pues solo hace referencia a uno de sus barrios, la peor valoración recae, por este orden, en Usera, Villaverde, Ciudad Lineal, Hortaleza, Latina, Puente de Vallecas, Carabanchel y Centro, distritos que obtienen una valoración inferior a 2 puntos (de 5).

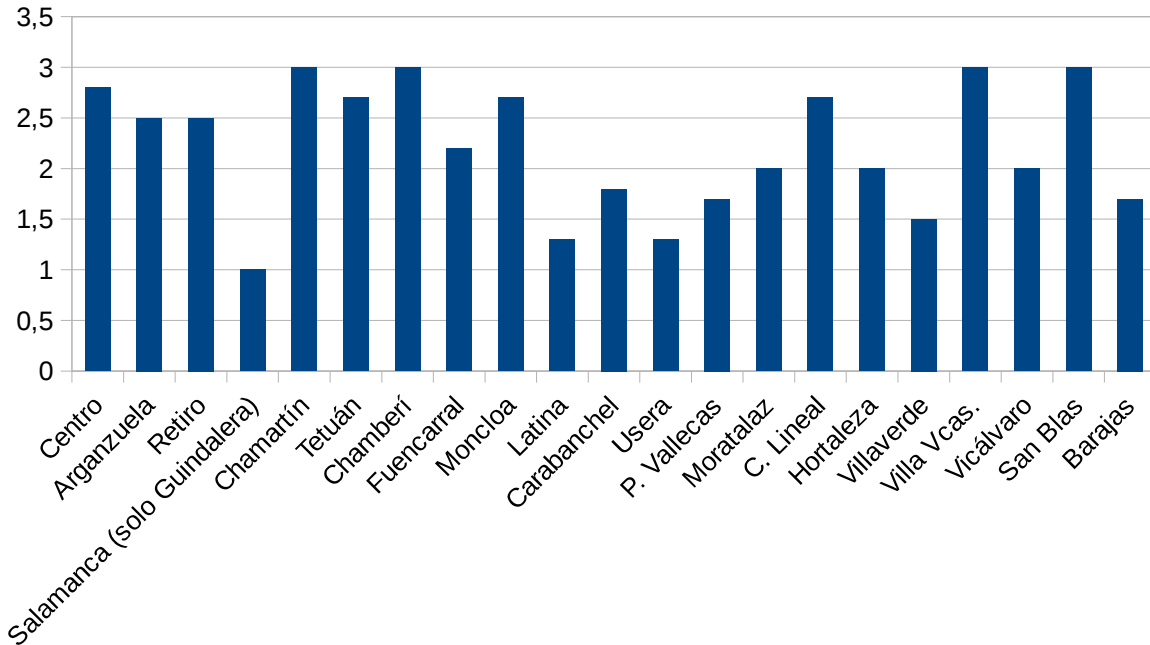
## PREGUNTA 2

En una escala de 1 a 5, ¿cómo valoras el actual servicio de basuras de tu barrio?

(78 respuestas)



## POR DISTRITOS



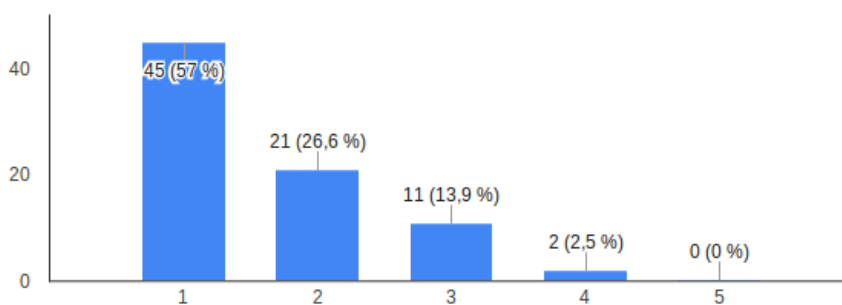
Centro	Arganzuela	Retiro	Salamanca (solo Guindalera)	Chamartín	Tetuán	Chamberí	Fuencarral	Moncloa	Latina	Carabanchel	Usera	P. Vallecas	Moratalaz	C. Lineal	Hortaleza	Villaverde	Villa Vcas.	Vicalvaro	San Blas	Barajas
2,8	2,5	2,5	1	3	2,7	3	2,2	2,7	1,3	1,8	1,3	1,7	2	2,7	2	1,5	3	2	3	1,7

Si exceptuamos Salamanca, la peor valoración recae, por este orden, en Usera, Latina, Villaverde, Barajas y Carabanchel, distritos que obtienen una valoración inferior a 2 puntos (de 5).

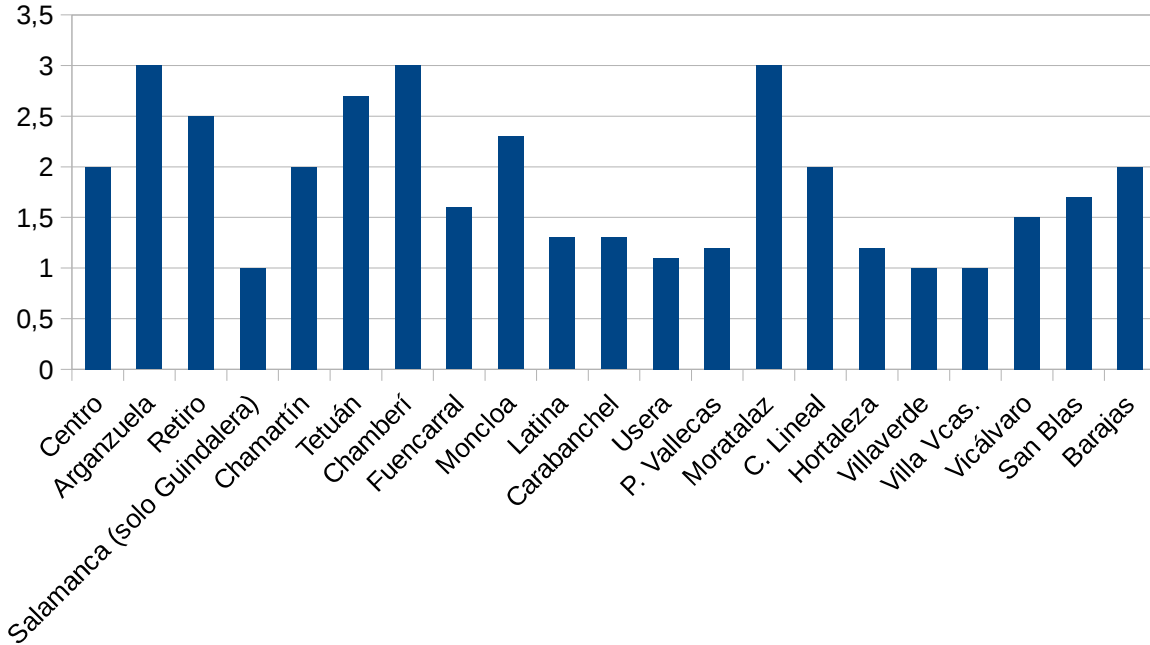
## PREGUNTA 3

En una escala de 1 a 5, ¿cómo valoras el actual servicio de mantenimiento de parques y jardines de tu barrio?

(79 respuestas)



## POR DISTRITOS



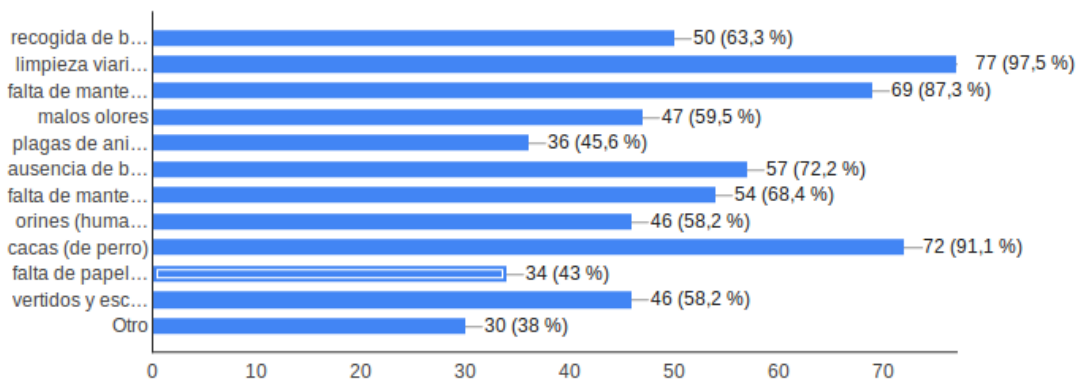
Centro	Arganzuela	Retiro	Salamanca (solo Guindalera)	Chamartín	Tetuán	Chamberí	Fuencarral	Moncloa	Latina	Carabanchel	Usera	P. Vallecas	Moratalaz	C. Lineal	Hortaleza	Villaverde	Villa Vcas.	Vicálvaro	San Blas	Barajas
2	3	2,5	1	2	2,7	3	1,6	2,3	1,3	1,3	1,1	1,2	3	2	1,2	1	1	1,5	1,7	2

A excepción de Salamanca, la peor valoración recae, por este orden, en Villaverde, Villa de Vallecas, Usera, Puente de Vallecas, Hortaleza, Carabanchel, Latina, Vicálvaro, Fuencarral y San Blas, distritos que obtienen una valoración inferior a 2 puntos (de 5).

## PREGUNTA 4

### ¿Cuáles son los principales problemas de mantenimiento y limpieza?

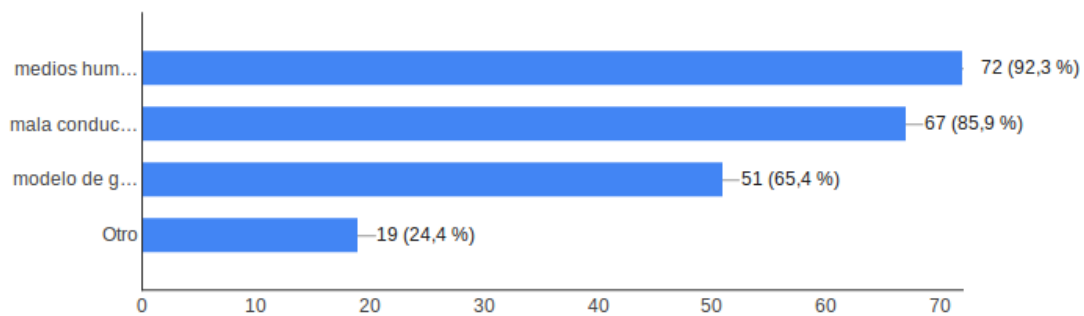
(79 respuestas)



- Recogida de basura deficiente: 50 (60,3%)
- Limpieza viaria (barrenderos) insuficiente: 77 (97,5%)
- Falta de mantenimiento de parques y jardines: 69 (87,3%)
- Malos olores: 47 (59,5%)
- Plagas de animales: 36 (45,6%)
- Ausencia de baldeos: 57 (72,2%)
- Falta de mantenimiento del mobiliario urbano: 54 (68,4%)
- Orines (humanos): 46 (58,2%)
- Cacas (de perro): 72 (91,1%)
- Falta de papeleras y/o contenedores 34 (43%)
- Vertidos y escombros ilegales: 46 (58,2 %)
- Otro: 30 (38%)

## PREGUNTA 5

¿A qué factores crees que es debido? (puedes marcar varias opciones)  
 (78 respuestas)



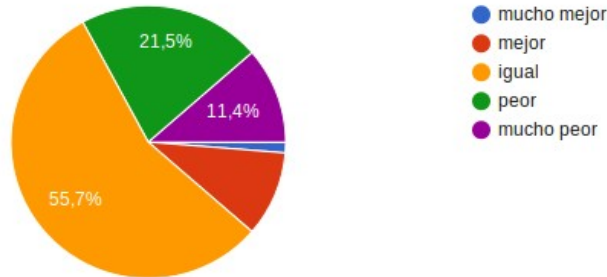
- medios humanos y materiales insuficientes: 72 (92,3%)
- mala conducta de vecinos: 67 (85,9%)
- modelo de gestión privada 51 (65,4%)
- Otro: 19 (24,4%)



## PREGUNTA 6

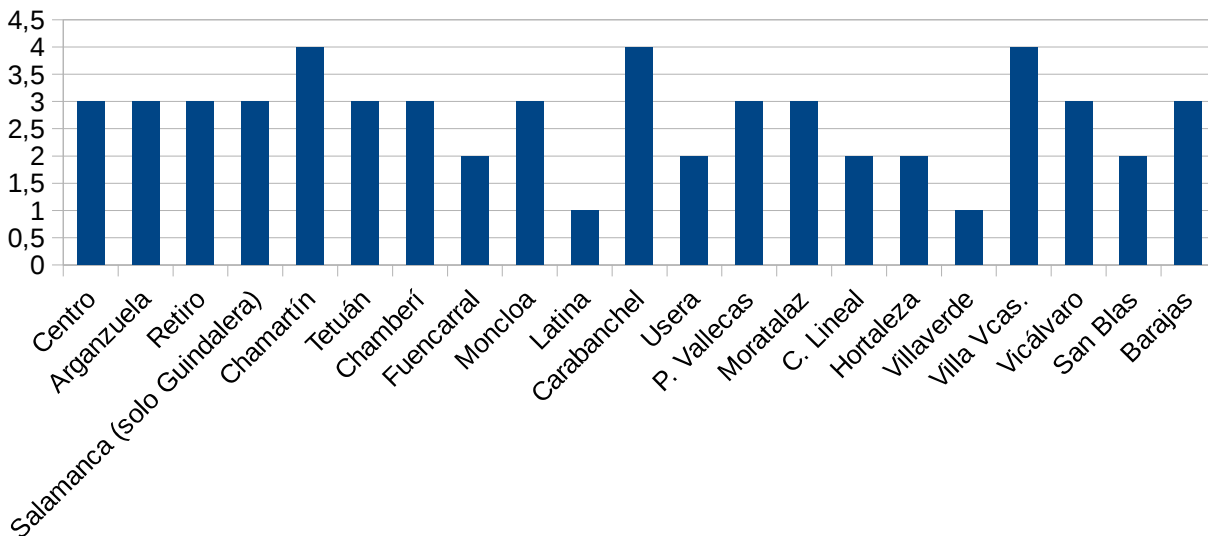
Respecto a la anterior legislatura municipal (2011-2015), ¿consideráis que hoy (septiembre de 2016) la limpieza general del barrio es ...?

(79 respuestas)



Mucho mejor: 1,3%    Mejor: 10,1    Igual: 55,7%    Peor: 21,5    Mucho peor: 11,4

## POR DISTRITOS



0: mucho peor  
1: peor  
2: igual/peor  
3: igual  
4: igual/mejor  
5: mejor  
6: mucho mejor

## 4. RELACIÓN DE ZONAS MÁS AFECTADAS (POR DISTRITOS)

### 1. Distrito de Centro

- Chueca: C/: Infantas, San Marcos, Augusto Figueroa, Libertad, Gravina, San Gregorio, Reina, Pelayo, San Bartolomé, Farmacia, Hortaleza. Plza.: Vázquez de Mella, del Rey, Chueca.
- La Latina (Las Cavas): todo el barrio
- Embajadores-Lavapiés: todos los contenedores de recogida de basura selectiva del barrio, C/ Embajadores, Plza.: Tirso de Molina, Agustín Lara, Nelson Mandela, Plaza Lavapiés.

### 2. Distrito de Arganzuela

- Legazpi, Delicias: Barrio de los Puertos; C/: Tomas Bretón, Alejandro Ferrant, Párroco Eusebio Cuenca (terrenos de Adif).
- Imperial, Acacias: Calles aledañas a Virgen del Puerto; Plaza de Peñuelas; zona de parque entre el Paseo de las Acacias y Doctor Vallejo-Nágera.

### 3. Distrito de Retiro

- Adelfas, Pacífico: C/: Játiva, Cafeto, Cerro de la Plata, Barrilero, Arregui y Aruej; Parque de Cerro Negro.
- Jerónimos, Ibiza: C/: Poeta Esteban Villegas, Sainz de Baranda, Ibiza, Ciudad de Barcelona.

### 4. Distrito de Salamanca

- Guindalera: calles aledañas a C/ Fuente del Berro.

### 5. Distrito de Chamartín

- Castilla: C/ Mauricio Legendre.
- Prosperidad: calles secundarias en general.

### 6. Distrito de Tetuán

- Ventilla-Almenara: C/: Molina, Marcelina, Carmen Montoya, San Benito, Nador, Mártires de La Ventilla, Costa Verde, Cañaverol, Geranios. Pza Encuentro, Parque de los Pinos.
- Bellas Vistas, Cuatro Caminos, Berruguete: Todo el barrio, pero sobre todo las calles aledañas a grandes comercios y zonas de ocio, así como los parques.

### 7. Distrito de Chamberí

Zonas de bares, especialmente aquellas que se encuentran en calles secundarias.

### 8. Distrito de Fuencarral – El Pardo

- Valverde: C/: Sadabell, Badalona, Mataró, Manresa.
- Virgen de Begoña: todo el barrio en general.

- Poblado A de Fuencarral: Parcelas situadas entre las C/ Sanchoniño e Islas Jarvi y entre C/ Villacastín y Centro de Jóvenes de Hontalvilla; Calle peatonal de Villacastín, Plaza de Hontalvilla parque de la C/Labajos.
- Poblado B de Fuencarral: Parcela entre las C/Llano Castellano y Salas de los Infantes
- PAU de Las Tablas: C/: Castillo de Candanchu, Fromista, San Juan de Ortega, Estella.
- PAU de Montecarmelo: Avda. Monasterio de Silos (zona de bares) y Avda. de Montecarmelo junto a Mc Donalds.
- La Paz, Pilar: Descampado de la Vereda de Ganapanes, lugares de paso de la Avda. Monforte de Lemos a la C/ Bañeza; C/: Avda. Monforte de Lemos, Ribadavia, Sarriá (contenedores de vidrio y papel); plazas interiores del Barrio del Pilar.
- Peñagrande: C/: Joaquín Lorenzo, C/Marqués de Villagrágima; Plza. Ricote.

#### **9. Distrito de Moncloa – Aravaca**

- Valdezarza: todo el barrio, particularmente C/: Arciniega, Altea, Armenteros, Alcalde M. Alzaga.

#### **10. Distrito de Latina**

- Batán: todo el barrio, particularmente C/: Villasandino, Villavaliante, Carretera Casa Campo, Villamanín, San Juan de Mata, Olivillo.
- Lucero: C/: Alejandrina Morán, Luis Pando, Alhambra, Plaza Remondo Castroserna y en general toda la parte antigua del barrio. C/: Ramón Azorín, Francisca Armada y zonas verdes menores.
- Aluche, Campamento: Parque de Aluche.

#### **11. Distrito de Carabanchel**

- San Isidro y Opañel: C/: Camino Alto de San Isidro, Tejares, Armengot, Caronte (escombrera ilegal), Suintila, Tulga, Toboso, Algorta (frente al 16 y 18 realizan arreglos de coches), Matilde Hernández, Camino Viejo de Leganés (desdel 1 a Alejandro Sánchez), Radio, Mercedes Arteaga, Paz de Cantoria, Blasa Pérez (descampado).
- Comillas: C/: Baleares, Verdad, Iglesia, Lola Membrives, Tomás Meabe, Plaza Inmaculada.
- Pan Bendito: todo el barrio. Puerta del Colegio República de Colombia (extracción y deshechos de chatarra).
- Buenavista, Carabanchel Alto: Parque de las Cruces; Parque Manolito Gafotas; los dos parques infantiles de Lonja de la Seda; áreas infantiles del Parque Salvador Allende; acera que bordea el Colegio Amorós; descampado entre las C/ Violonchelos, Contrabajo y Pianofoarte y las aceras que lo bordean; C/Ronda de Don Bosco; C/Tordesillas; solar municipal abandonado frente al Camino de las Cruces 31; C/ Gabriel Gómez; Avda. de Carabanchel Alto; Pinar de San José; parque entre las calles Fagot y Flautas.

## **12. Distrito de Usera**

- Orcasur: todo el barrio, en particular alrededores del mercado.
- Orcasitas: todo el barrio, en particular las zonas verdes y C/: Deva, Guetaria, Ibarra, Plza. de Mari Luz.
- Almendrales: todo el barrio, particularmente Plaza Campo de Criptana, Santa Cruz de Mudela, Pradolongo
- San Fermín: todo el barrio, pero la situación es peor en Avda. de los Fueros y Avda. San Fermín en el periodo estival y habitualmente en: Camino de Perales, Oligisto, Corindón, Inca, Alozaina (esquina a C/Adora y casi esquina a la Avda. de los Fueros); Plaza Mezquita, C/Alcazaba, C/Carabelos; zonas ajardinadas interbloques en el poblado de San Fermín; descampados o solares vacíos de: Camino Perales entre el Parque del Manzanares y la Caja Mágica, salida del metro, antigua casa cuartel en la Avda. de San Fermín, Avda. de Orovilla solar contiguo a la gasolinera que está antes de llegar a la M-40; interbloques de la colonia Virgen de la Antigua.

## **13. Distrito de Puente de Vallecas**

- Entrevías: todo el barrio
- Fontarrón: C/: Ramón Pérez de Ayala, Marismas, Plza. Ángel Francés.
- San Diego y Numancia: todo el barrio.
- Portazgo y Alto del Arenal: patios interiores de las comunidades y espacios interbloques del IVIMA, solar de la C/ Río Esmeralda, plaza de C/ Río Uruguay. C/: Antonio Mairena, Luis Marín, San Claudio, Rafael Fernández Hijicos, Miguel Hernández.
- Palomeras Bajas: C/: Diligencia, Cleopatra, Reina de África, Puerto de Balbarán (sobre todo los setos), Felipe de Diego, Ahijones; entorno del Colegio Gredos; Parque de Travesía de Felipe de Diego (esculturas).
- Colonia San Agustín: todo el barrio, especialmente las traseras de los edificios y jardines.

## **14. Distrito de Moratalaz**

Zona de El Vandel, Plaza del Encuentro y numerosos interbloques, además de parcelas inconclusas del Parque de la Cuña Verde de O'Donnell (junto a colegio José de Pasamonte, C/ Doctor García Tapia).

## **15. Distrito de Ciudad Lineal**

- San Juan Bautista: Parque San Juan Bautista, C/: Rafael Bergamín, Faustina Peñalver, Agastia
- Quintana y Pueblo Nuevo: todo el barrio.
- Concepción, San Pascual: Las zonas de los mercados municipales (San Pascual y Ventas) y calles con contenedores cercanos a tiendas pequeñas (fruterías y alimentación) en Plza. Virgen del Romero y C/: Virgen del Val, Esteban Mora, Torrelaguna.

- Ventas, La Elipa: C/: Nuestra Señora de Villar, M<sup>a</sup> Teresa Sainz de Heredia, San Lamberto, Santa Felicidad, Marqués de Corbera , José Luis de Arrese, Antonio Pirala, San Emilio, Santiago Apóstol, Gerardo Cordón, El Pinar de La Elipa, Santa Prisca, Paseo de Santa Genoveva, alrededores de la instalación deportiva básica de Santa Genoveva, Travesía de José Luis de Arrese Posterior, C/ Ricardo Ortiz Posterior. Todos los espacios interbloque del barrio.

### **16. Distrito de Hortaleza**

- Apóstol Santiago: C/Añastro, C/Burgo de Osma, zonas de mancomunidad recepcionadas por el Ayuntamiento (manzana 26, C/ Añastro y Ramonet), parque de Avda de San Luis.
- Villa Rosa: C/: Mota del Cuervo, El Pedernoso, Tribaldos.
- Cárcavas: C/: Maragatería, Murias de Paredes, Mombuey, Cacabelos
- Parque de Santa María, Pinar del Rey: Alrededores del Colegio Público CEIP Filósofo Séneca, C/: Santa Susana, Santa Virgilia, Santa Adela. Paseo peatonal entre las C/ Santa Susana y Mar de las Antillas. Parque infantil y zonas verdes tras la calle Santa Adela 3, parque y zonas verdes de Santa Adela, zona deportiva básica Santa Adela.
- Virgen del Cortijo: C/ Oña, Avda. de Manoteras, zona industrial.
- PAU de Valdebebas: todo el barrio en general.

### **17. Distrito de Villaverde**

- Villaverde Bajo: Pza. de San Agapito, Parque Dehesa Boyal, Gran Vía de Villaverde, Parque de la Amistad y calles colindantes (Santa Florencia, Francisco del Pino, Estroncio, entrada al Parque Dehesa Boyal desde C/ Benita López), Parque de Juan José Martínez Seco con Carretera de Villaverde a Vallecas, C/ Esperanza Macarena.
- Villaverde Alto: Pza. Alberto de Palacios, Paseo de Talleres, Colonia Experimental, Colonia de Boetticher.
- San Cristóbal de los Ángeles: todo el barrio.
- Marconi: todo el barrio. Vertidos ilegales en C/ Laguna Dalga y San Eustaquio.
- Los Angeles: C/: Lezo, Lazcano, Escoriaza, Orio, zonas interbloques y jardines.

### **18. Distrito de Villa de Vallecas**

- UVA de Vallecas: todas las plazas del barrio.
- Ensanche de Vallecas: todo el barrio, pero la peor parte se la llevan las calles secundarias y las zonas verdes, así como las parcelas privadas sin construir, cuyos propietarios se desentienden de la limpieza. Alrededores de contenedores, supermercados, restaurantes de comida rápida, alcorques y medianeras de grandes avenidas. Zona de Valdecarros; Parte trasera del Parque la Gavia y final de la calle Peñaranda de Bracamonte (vertido de escombros).

### **19. Distrito de Vicálvaro**

- Valdebernardo: Frente al Centro Comercial, C/: Ladera de los Almendros, Cordel de Pavones, Pergamino y La Raya.
- Ambroz, Casco Antiguo: C/: San Cipriano, Cordovín, Villablanca.

### **20. Distrito de San Blas – Canillejas**

- Simancas, Amposta y Arcos: toda la zona, a excepción de las calles principales y los polígonos industriales.
- Hellín: Avda. de Hellín del 45 al 37, del 29 al 35; C/Hinojosa del Duque 14 al 20 y del 22 al 28; C/ Gregorio López Madera entera; C/ Lucas Mallada entera.
- Colonia Fin de Semana y Las Mercedes: C/: Fuenteviejo, Gualda, Nanclares de Oca, Yecora, Agosto.
- Canillejas: Pza. Gobelinos, C/Discóbolo, Parque Antonio Palacios, C/San Faustino.

### **21. Distrito de Barajas**

- Aeropuerto: todo el barrio.
- Alameda de Osuna: Vía Verde de la Gasolina y los jardines menores del barrio.
- CH Barajas: Avda. General, C/ Canal de Suez (junto a cubos de basura); jardines de toda la zona: Barrio Timón, C/Muro, Avda. General (caída de árboles).

## **5. RELACIÓN DE ENTIDADES PARTICIPANTES Y BARRIOS DE INFLUENCIA**

### **Distrito de Centro**

- Justicia, Universidad: AV Chueca, AV Justicia
- Palacio: AV Cavas
- Embajadores, Sol: AV La Corrala, AVECLA

### **Distrito de Arganzuela**

- Legazpi, Las Delicias: AV Nudo Sur
- Imperial, Acacias: AV Pasillo Verde Imperial

### **Distrito de Retiro**

- Pacífico, Adelfas: AV Los Pinos de Retiro Sur
- Jerónimos: AV Alerta Cerrillo

### **Distrito de Salamanca**

- Guindalera: ASVEGUIN

### **Distrito de Chamartín**

- Castilla: AV San Cristóbal
- Prosperidad: AV Valle Inclán

### **Distrito de Tetuán**

- Almenara: Radio Almenara, AV Ventilla
- Bellas Vistas, Cuatro Caminos, Berruquete: AV Cuatro Caminos-Tetuán

### **Distrito de Chamberí**

Todo el distrito: AV El Organillo

### **Distrito de Fuencarral – El Pardo**

- Valverde: AV Virgen de Begoña, AV UR, AV La Unión
- El Goloso: AV Las Tablas, AV Montecarmelo
- La Paz, Pilar: AV La Flor
- Peñagrande: AV Peñagrande

### **Distrito de Moncloa – Aravaca**

- Valdezarza: AV San Nicolás Dehesa, AV Barrio Unido Valdezarza
- Casa de Campo: AV Manzanares Casa de Campo

### **Distrito de Latina**

- Lucero, Puerta del Ángel: AV Lucero, AV Batán Casa de Campo
- Aluche, Campamento: AV de Aluche

### **Distrito de Carabanchel**

- San Isidro: AV Alto San Isidro, AV Pradera Tercio
- Opañel: AV General Ricardos
- Abrantes: AV Guernica
- Comillas: AV Comillas
- Buenavista: AV Carabanchel Alto

### **Distrito de Usera**

- Orcasur: AV Orcasur, AV Grupo Martes
- Orcasitas: AV Orcasitas, AV Guetaria
- Almendrales: AV La Mancha, AV La Unión
- San Fermín: AV Barriada de San Fermín

### **Distrito de Puente de Vallecas**

- Entrevías: AV La Paz, AV La Viña
- Numancia: AV Fontarrón
- San Diego: AV Puente de Vallecas
- Portazgo: AV Alto Arenal, AV Nuevas Palomeras
- Palomeras Bajas: AV Madrid Sur, AV Palomeras Bajas
- Palomeras Sureste: AV Los Pinos San Agustín

### **Distrito de Moratalaz**

Todo el distrito: AV Avance

### **Distrito de Ciudad Lineal**

- San Juan Bautista: AV San Juan Bautista
- Quintana y Pueblo Nuevo: AV Quintana
- Concepción, San Pascual: AC El Sol de la Conce
- Ventas: AV La Nueva Elipa

### **Distrito de Hortaleza**

- Apóstol Santiago: AV El Bosque
- Canillas: Villa Rosa
- Valdefuentes: AV Cárcavas, AV Valdebebas y AV Virgen del Cortijo
- Pinar del Rey: AV La Unión

### **Distrito de Villaverde**

- Butarque: AVIB
- San Andrés: AV La Incolora, AV Residencial Resina
- Los Angeles: AV San Nicolás
- Los Rosales: AV Unidad de Villaverde Este
- San Cristóbal: AV La Unidad de San Cristóbal



### **Distrito de Villa de Vallecas**

- Casco Histórico: AV La Unión Villa
- Ensanche: AV PAU del Ensanche

### **Distrito de Vicálvaro**

- CH Vicálvaro: AFUVEVA
- Ambroz: AV de Vicálvaro

### **Distrito de San Blas – Canillejas**

- Simancas, Amposta, Arcos: Plata. San Blas Simancas
- Rejas: AV Colonia Fin de Semana-Las Mercedes
- Hellín: AV Polígono H La Unión
- Canillejas: AV La Amistad de Canillejas

### **Distrito de Barajas**

- Aeropuerto: AV Barrio Aeropuerto
- Alameda de Osuna: AV AFAO
- CH Barajas: AV de Barajas